

ASENNUS-, KÄYTTÖ- JA HOITO-OHJEET

GREEN FLOR® SILENT ELEGANCE

Irtoasennettavat vinyylilaatat ja -lankut

1. Yleistä

1.1 *Yleistä*

Kiitos että valitsit tuotteemme, toivomme että olet siihen tyytyväinen. Green-Flor® Silent Elegance on pontillinen (drop & lock) irtoasennettava ja askeläänivaimennuksella varustettu korkean käyttöluokan 33/42 omaava LVT-päällyste, joka soveltuu käytettäväksi esimerkiksi asuin- ja toimistotiloissa. Lankuissa ja laatoissa ei ole reunaviisteitä.

Jotta Green-Flor® Silent Elegance LVT-päällyste pysyisi mahdollisimman kauniina ja pitkäikäisenä, tiettyjen vaatimusten on täyttyvä. Säilytä siksi tämä ohje ja ostotosite. Lue ohje huolellisesti lattiaa asentaessasi ja hoitaessasi.

1.2 *Lattiapäällystettä ostettaessa*

Varmista, että kaikissa pakkauksissa on sama valmistuserätunnus. Suosittelemme ostamaan 10 % ylimääräistä päällystettä työ- ja korjausvaraksi.

1.3 *Päällysteen käyttö ja soveltuvuus*



Soveltuu kuiviin tiloihin, ml. keittiöt



Soveltuu lattialämmitysalustoille



Ei sovellu märkätiloihin

Tuote soveltuu asennettavaksi lämpimiin sisätiloihin ja ei siten käy osan vuodesta kylmillään oleviin tiloihin.

Tuote ei sovellu asennettavaksi märkätiloihin. Sen sijaan tuotteen voi asentaa kaikkiin muihin tiloihin ml. keittiön lattia.

Tuote soveltuu asennettavaksi alustalle, jossa on lattialämmitys tai -viilennys.

Lämpimänä vuodenaikana ikkunoissa ja kattoikkunoissa on suositeltavaa käyttää markiiseja, jotka estävät päällysteen lämpölaajenemista.

1.4 *Lämpötila ja kosteus*

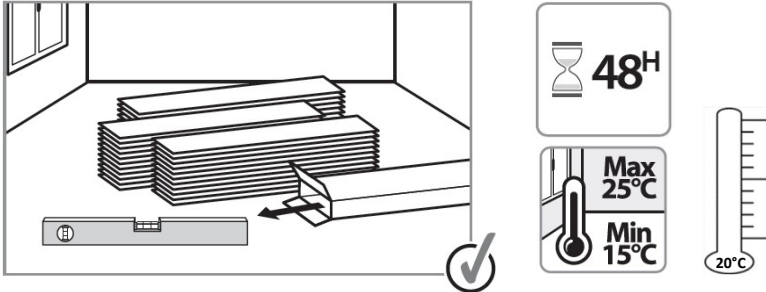


Päällystettä asennettaessa tilan lämpötilan on oltava vähintään +15 °C ja korkeintaan +25 °C. Suositeltavin

asennuslämpötila on +20 °C. Alustan lämpötilan on oltava vähintään +15 °C.

Asennuksen jälkeen tilan lämpötilan on oltava vähintään +15 °C ja korkeintaan +30 °C. Asennuksen aikana tai sen jälkeen tilan suhteellinen kosteus ei saa ylittää 70 prosenttia.

1.5 Päällysteen varastointi ja tasaannutus



Kuljetuksen ja varastoinnin aikana pakkausten on oltava pinottuna tasareunaisesti tasaiselle alustalle.

Ennen päällysteen asentamista tuotteet on otettava pakkauksistaan ja tasaannutettava tasaisella alustalla 48 tuntia suositellussa **+20 °C:n** lämpötilassa. Mikäli LVT-päällyste on ollut kuljetuksen aikana viileässä, saattaa olosuhteutus vaatia pidemmän ajan. Asennushetkellä tuotteen lämpötilan pitäisi olla sama kuin huoneen lämpötilan. Tasaannutusta varten tuotteet pinotaan tasareunaisesti tulevaan asennuspaikkaansa. Tilan lämpötilan on pysyttävä muuttumattomana 24 tuntia asennuksesta.

1.6 Lattialämmitys ja -viilennys



Green-Flor® Silent Elegance LVT-päällyste on yhteensopiva lattialämmityksen ja -viilennyksen kanssa. Korkein sallittu lämpötila missä tahansa kohtaa lattiaa on +27 °C.

Lattialämmitys on sammutettava 48 tuntia ennen alustan valmistelua tai päällysteen asentamisen aloittamista ja pidettävä pois päältä 48 tuntia asennuksen päättymisestä. Jos lattialämmitystä ei voida sammuttaa, sen lämpötilaksi on säädettävä +15 °C.

Kun lattialämmitys laitetaan taas päälle, sen lämpötilaa nostetaan muutama aste päivässä 5 - 7 vrk ajan kunnes haluttu lämpötila on saavutettu.

2. Alustan valmistelu

2.1 Yleistä

Green-Flor® Silent Elegance LVT-päällyste voidaan asentaa tietyin edellytyksin monille eri alustoille.

Alustan on oltava suora, tasainen, kuiva, sileä, puhdas, pölytön, kova, luja ja halkeilematon. Siinä ei saa olla saumoja tai painumia, ja alusta ei saa altistua nousevalle kosteudelle. Alustassa ei saa olla epäpuhtauksia, kuten maalia, öljyä, rasvaa, kipsiä tms., jolla voi olla haitallinen vaikutus. Alustan tasaisuus mitataan soveltuvin menetelmin ja sen on oltava $\pm 3 \text{ mm} / 2\,000 \text{ mm}$ (SisäRYL 2013).

Betonalustan jäämäkosteus saa olla Betonirakenteiden päällystämishojeiden (Betonitieto sekä Lattian- ja seinänpäällysteliitto 2007) mukaan rakenteen mukaisella arviointisyvyydellä A korkeintaan 90 % RH, ja syvyydellä 0,4 x A korkeintaan 75 % RH. Mittaustulokset dokumentoidaan. Vaikka irtoasennettava Green-Flor® Silent Elegance LVT-päällyste ei ole kosteudelle arka, voi alustan liiallinen kosteus aiheuttaa home- ja sienikasvustoa.

Päällystettä ei saa asentaa rakenteellisen liikuntasauaman yli. Tällaisessa saumassa on käytettävä tarkoitukseen soveltuvaa liikuntasauamalistaa. Mikäli päällystettävä yhtenäinen ala on yli 12 metriä pitkä, tulee alue jakaa osiin liikuntasaumoilla.

Päällystettä ei saa asentaa kiintokalusteiden kuten painavien keittiökaluksien ja -saarekkeiden alle. Jätä riittävä, vähintään 5 mm liikkumavara pystypintoihin, pilareihin, portaisiin, ovenkarmeihin, kynnyksiin, putkiläpivienteihin jne.

Jos edellä mainitut edellytykset eivät täyty, päällystettä ei voida asentaa.

Noudata seuraavaksi läpikäytäviä, erilaisille alustoille tarkoitettuja valmisteluohjeita.

2.2 Alustan valmistelu

Alustan tyyppi

A. Betoni/sementti



Toimenpiteet ennen päällysteen asennusta

Toimenpiteiden tarpeellisuus riippuu alustan suoruudesta, tasaisuudesta ja huokoisuudesta.

- ① Pohjusta alusta (esim. **mira 4180 primer**).
- ② Tasoita alusta (esim. **mira 6700 cemplan**, 1–45 mm).

B. Laatoitus



- ① Varmista laattojen tartunta alustaan.
- ② Puhdista laatoitus.
- ③ Tasoita alusta: levitä tartuntapohjuste ja tasoita se (esim. **mira 6700 cemplan**, 1–45 mm).

C. Mattopäällyste

- luonnonkuitu (esim. sisal jne.)
- PVC (vinyyli)
- linoleumi
- muu pehmeä päällyste



- ① Poista päällyste.
- ② Poista liima.
- ③ Pohjusta alusta (esim. **mira 4180 primer**).
- ④ Tasoita alusta (esim. **mira 6700 cemplan**, 1–45 mm).

D. Kelluvat päällysteet, kuten

- vaneri, parketti
- laminaatti



- ① Poista päällyste.
- ② Pohjusta alusta (esim. **mira 4180 primer**).
- ③ Riippuen alustan tasaisuudesta ja suorudesta tasoita alusta (esim. **mira 6700 cemplan**, 1–45 mm).

E. Alustaan liimattu puuparketti

- ① Varmista päällysteen tartunta alustaan.
- ② Hio päällyste.
- ③ Levitä tartuntapohjuste.
- ④ Tasoita alusta (esim. **mira x-plan**, 2–50 mm).

Pohjusteita ja korjausmassoja/tasoitteita käytettäessä noudata valmistajan ohjeita sekä tuotteiden kuivumisaikoja huolellisesti. Lattialämmitys on sammutettava tai sen lämpötila laskettava +15 °C:een 48 tuntia ennen alustan valmistelun aloittamista.

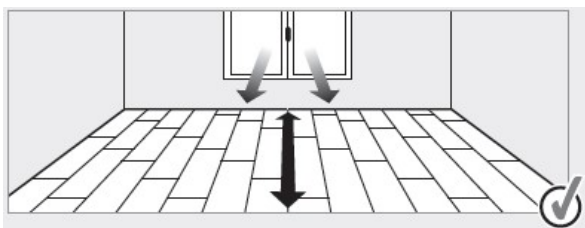
3. Päällysteen asennus**3.1 Esityöt**

Varaa käyttöösi seuraavat työkalut: valkopäinen kumivasara, suorakulma, tasateräinen mattoveitsi ja työkäsineet.

Pura tuotteet pakkauksistaan. Säilytä niitä asennuspaikassa, tasaisella alustalla, tasareunaisissa nipuissa 48 tunnin ajan suositellussa lämpötilassa +20 °C.

Lattialämmitys/-viilennys on sammutettava 48 tuntia ennen asennuksen aloittamista.

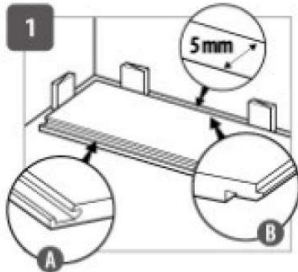
Huom. Tarkasta päällyste ennen asentamista ja asennuksen aikana, jotta näkyvät epäkohdat vältetään ja lattiapäällysteestä muodostuu yksilöllisen puukuvioinen. Jos päällysteen ulkonäössä havaitaan epäkohtia, sitä ei saa asentaa. Tällaisessa tapauksessa ota yhteyttä myyjään ennen asennustyön jatkamista.

3.2 Päällysteen asennus

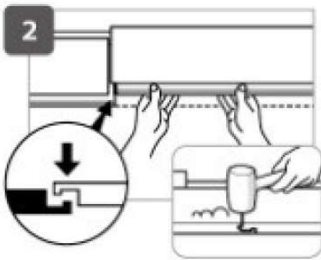
Lankun asennusperiaate

Lankut on suositeltavaa asentaa pisimmän seinän ja, jos mahdollista, myös sisään tulevan valon suuntaisesti.

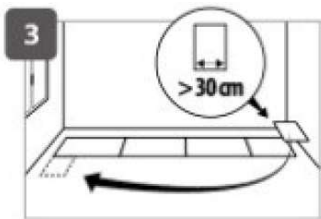
Aloita asennus tilan vasemmasta reunasta



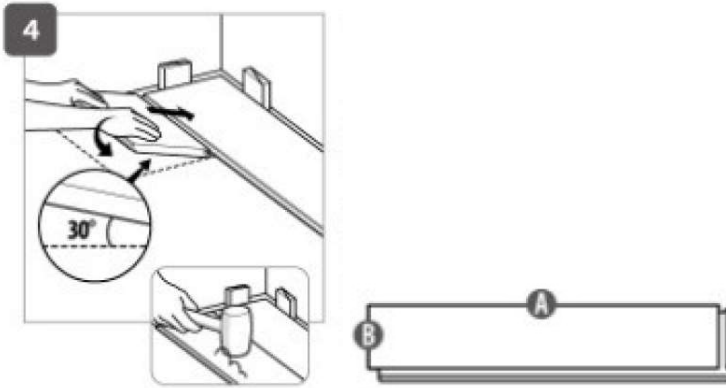
Asenna ensimmäinen rivi aloittamalla asennus vasemmasta reunasta ja asenna lankun naaraspontti (A) aina kohti asentajaa ja koiraspontti (B) kohti seinää ja jättämällä 5 mm liikevara lankun ja tilan seinän / pystypinnan (esim. keittiösaareke) väliin. Käytä tarvittaessa 5 mm leveitä puupalikoita (vast.) muodostamaan liikevara.



Asenna seuraava lankku asettamalla lyhyen sivun koiraspontti edellisen lankun päädyn naarasponttiin. Lukitse ponttiliitos valkopäisen kumivasaran kevyellä napautuksella.



Aloita toinen lankkurivi edellisestä lankkurivistä ylijääneellä palalla. HUOM! Aloituspalan tulee olla vähintään 30 cm pitkä.



Liu'uta lankun pitkä sivu (A) kevyesti napauttamalla edellisen rivin lankun alle 30 asteen kulmassa. Liu'uta lankkua edelleen, että lyhyet sivut loksahavat paikoilleen. Lukitse ponttiliitos valkopäisen kumivasaran kevyellä napautuksella. Toista menettely lankkuriviä pitkin ja varmistu että rivien lankut ovat oikealla tavalla liitetty toisiinsa tiiviisti.

Leikkaaminen

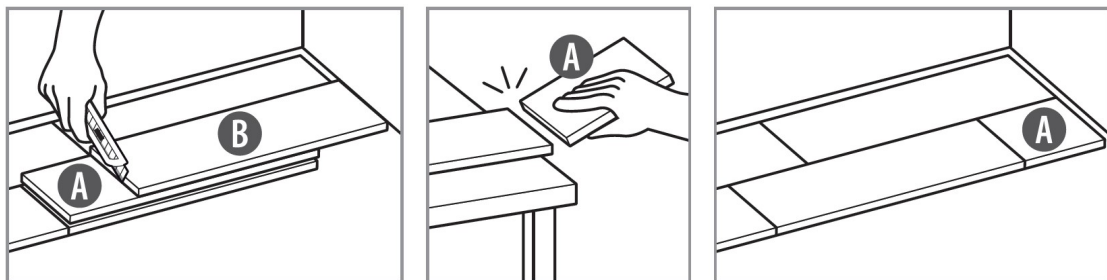
Yleistä

Käytä suorateräistä mattopuukkoa.

Käytä metallista viivainta tai toista laattaa/lankkua tehdessäsi etupuolelle ensimmäisen viillon. Ensimmäisen viillon on leikattava sekä kulutus- että kuviokerros:

- Taita laattaa/lankkua viillon kohdalta 90°.
- Tee toinen viilto taustapuolelle.

Suorat leikkaukset seinien/pystypintojen kohdalla

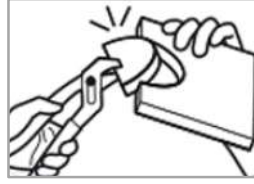
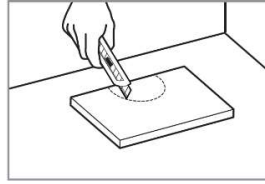


Ota kaksi lankkua. Aseta toinen (kuvan lankku A) viimeisimpänä lattiaan asennetun lankun päälle. Aseta toinen (kuvan lankku B) edellisen lankun päälle ja varmista, että lankku B on 5 mm:n etäisyydellä seinästä.

Käytä lankkua B viivaimena ja tee viilto lankkuun A mattopuukolla. Taita lankkua viillon kohdalta niin monta kertaa, että se katkeaa. Asenna lopuksi lankku A paikoilleen.

Tämä menetelmä soveltuu käytettäväksi sekä lankun leveys- että pituussuunnassa.

Epäsäännölliset leikkaukset



Tee tarvittavasta muodosta paperisapluuna ja aseta se leikattavan laatan/lankun päälle. Tee tarvittavat viillot mattoveitsellä ja taita esim. pihdeillä, kunnes laatta/lankku katkeaa. Käytä tarvittaessa apuna lehtisaha.

Asenna laatta/lankku paikoilleen painamalla sitä lujasti keskeltä ulkoreunoja kohti.

4. Puhdistus ja huolto

Asennuksen jälkeen

Pyyhi tai imuroi lattia puhtaaksi ja pölyttömäksi asennuksen jälkeen. Pese lattia neutraalilla puhdistusaineella, esim. **Fila Cleaner Pro**. Riippuen pestävän pinta-alan koosta voidaan käyttää lattianhoitokonetta ja valkoista puhdistuslaikkaa tai nihkeää moppia/riepua. Moppauksen yhteydessä on suositeltavaa käyttää erillistä likavesisankoa parhaimman lopputuloksen saavuttamiseksi. Puhdistamisessa ei saa koskaan käyttää suuria vesimääriä.

Säännöllinen/päivittäinen puhdistus

Puhdistus tehdään samoin kuin kohdassa ”Asennuksen jälkeen”.

Kausittainen puhdistus

Riippuen lattian käyttästeestä, tilaan kulkeutuneen lian määrästä ja päivittäisestä puhdistuksesta paras lopputulos saavutetaan neutraalilla pesuaineella ja punaisella laikalla varustetulla lattianhoitokoneella tai valkoisella laikalla varustetulla lattiankiillotuskoneella (900 kierrosta/min).

Huomioitavaa

Noudata puhdistusainevalmistajan laimennusohjeita ajateltua käyttöä ja kohdetta varten.

Seuraavat tuotteet eivät sovi päällysteelle sen pinnan suojakerroksen vuoksi:

- laimentamattomat klooripohjaiset tuotteet
- hiovat tuotteet
- mäntypohjaiset tuotteet
- saippuapohjaiset tuotteet
- tuotteet, jotka sisältävät voimakkaita liuottimia (esim. aseton)
- kiillotusaineet ja lakat

Vaurioita ehkäisevät toimenpiteet

Käytä sisäänkäyntien yhteydessä laadukasta ovimattoa, joka estää hiekan ja kosteuden kulkeutumista

rakennukseen ja siitä edelleen lattialle. Ovimaton on oltava riittävän suuri ja se on sijoitettava siten, että sen päällä tulee käveltyä vähintään muutama askel.

LVT-päällysteelle ei saa asettaa kumituotteita. Kumimateriaalissa tapahtuva erottuminen voi aiheuttaa LVT-päällysteeseen pysyvän ruskean tahran.

Varusta tuolien jalat ja muut huonekalut huopatassuilla tai vastaavalla lattiaa suojaavalla tuotteella. Älä kuitenkaan käytä metalli- tai kumivalmisteista tuotetta.

Älä vedä raskaita esineitä lattiaa pitkin. Vaihda toimistotuolien pyörät pehmeisiin W-tyyppin kaksoispyöriin. On suositeltavaa käyttää tarkoitukseen soveltuvaa suojalevyä toimistotuolien pyörien alla.

5. Takuu

- Silent Elegance -vinyylipäällysteille myönnetään viidentoista (15) vuoden takuu kodin tiloissa ja kymmenen (10) vuoden takuu julkisissa tiloissa, alkaen ostohetkestä ja myyjältä saatua ostotositetta vastaan.
- Takuun kattavuus alla olevien takuehtojen mukaisesti.

Takuehdot:

Green-Flor® takaa, seuraavin jäljempänä mainituin rajoituksin, tuotteidensa virheettömän laadun. Takuun ulkopuolelle luetaan kuitenkin vähäiset teknisesti väistämättömät sävypoikkeamat ja mahdolliset piilevät virheet, jotka eivät merkittävässä määrin vähennä tuotteen käyttöarvoa.

Jos Green-Flor®-päällyste ja siihen liittyvä osa päällystettä on menettänyt alkuperäisen kuvionsa ja värinsä edellä mainittujen vuosien aikana, Green-Flor® korvaa päällysteen sillä hetkellä saatavilla olevan malliston samanlaisella ja/tai vastaavalla kuosilla. Green-Flor® vähentää alkuperäisestä hankintahinnasta 10–20 % jokaista käyttövuotta tai sen osaa kohti. Takuun kattama tuote tulee olla asennettu ja huollettu sekä sitä on käytetty heterogeenisistä tuotteista yleisesti hyväksytyjen käytäntöjen sekä asennus- ja hoito-ohjeemme mukaisesti.

Sallittua on käyttää ainoastaan saumattomia, kovamuovisia toimistotuolin pyöriä, joiden läpimitta on vähintään 50 mm ja kosketuspinnan leveys 20 mm ja jotka ovat standardien DIN 68131 ja/tai EN 425 mukaiset.

Takuu ei kata vaurioita, jotka johtuvat väärästä asennuksesta tai huollosta tai alustan liian korkeasta kosteudesta tai alkalisuudesta. Takuu ei myöskään kata vaurioita, jotka johtuvat hydrostaattisesta paineesta, polttamisesta, repeytymisestä, hammastuksesta, tahroista, tuottamuksesta, väärästä tai epänormaalista käytöstä, käyttäjästä tai normaalista käytöstä aiheutuvasta kiilloasteen muuttumisesta, käytöstä ulkotiloissa tai vahingosta (iskut, putoavat esineet, esineiden siirrosta aiheutuneet naarmut). Lisäksi takuu ei kata vaurioita, jotka johtuvat standardin piiriin kuulumattomista, teknisissä tuotetiedoissa esitteissä, näytteissä, mallipaloissa, Internet-sivuilla jne. esitellyistä seikoista.

Takuun piiriin ei myöskään kuulu päällyste, joka on altistunut liian korkeille lämpötiloille tai auringonpaisteelle asennus- ja hoito-ohjeessamme mainittujen toimenpiteiden laiminlyönnin takia.

Takuu ei kata ajanmenetystä, haittaa ja satunnaisia kuluja, jotka liittyvät päällysteen purkamiseen ja uudelleenasetamiseen, ja muita satunnaisia tai välillisiä vahinkoja. Tämä takuu korvaa kaikki muut lausutut tai epäsuorat takuut. Takuuseen voi vedota ainoastaan ilmoittamalla Green-Flor'ille tuotteen myyneen tahon kautta. Ilmoitukseen tulee liittää kopio alkuperäisestä ostotositteesta, jonka ainoastaan Green-Flor voi vahvistaa.

Maahantuoja:

Laattapiste-Pukkila Oy

p. 09 878 031

info@laattapiste.fiwww.laattapiste.fi